

Návod na použitie

YUWELL YN-03 Maska na nos



Účel:

Maska je neinvazívne príslušenstvo na usmerňovanie prúdenia vzduchu (s alebo bez alebo bez prídavného kyslíka) do pacienta z pretlakovej dýchacej cesty.

Prístroj na pozitívny tlak v dýchacích cestách (PAP), ako napr. zariadenie na kontinuálny pozitívny tlak v dýchacích cestách (CPAP) alebo dvojfázový systém.

Maska je určená na používanie pacientmi (s telesnou hmotnosťou > 30 kg); na viacnásobné použitie jedným pacientom v domácom prostredí.

Maska je určená na používanie jedným pacientom v nemocničnom prostredí alebo v iných zdravotníckych zariadeniach.

Kontraindikácie:

Výrobok nemusí byť vhodný na použitie pri nasledujúcich zdravotných stavoch. Ak sa však maska musí používať, treba venovať osobitnú pozornosť. Bez ohľadu na okolnosti je lekár rozhodnúť, či sa maska bude používať.

Ochorenia, ktoré sú potenciálnou kontraindikáciou:

- Nedávna operácia očí alebo syndróm suchého oka
- Glaukóm
- hiátová hernia
- Porucha funkcie zvierača, nadmerný reflux, porucha kašľového reflexu
- Zvracanie
- Emfyzém močového mechúra
- Arteriálna hypotenzia
- Bypass horných dýchacích ciest
- Pneumotorax
- Akútna sinusitída alebo otitída
- Riziko aspirácie žalúdočného obsahu
- Alergia alebo precitlivosť na materiály masky
- Pacienti, ktorí si nedokážu sami odstrániť masku

VAROVANIE

Pred použitím si prečítajte celú používateľskú príručku.

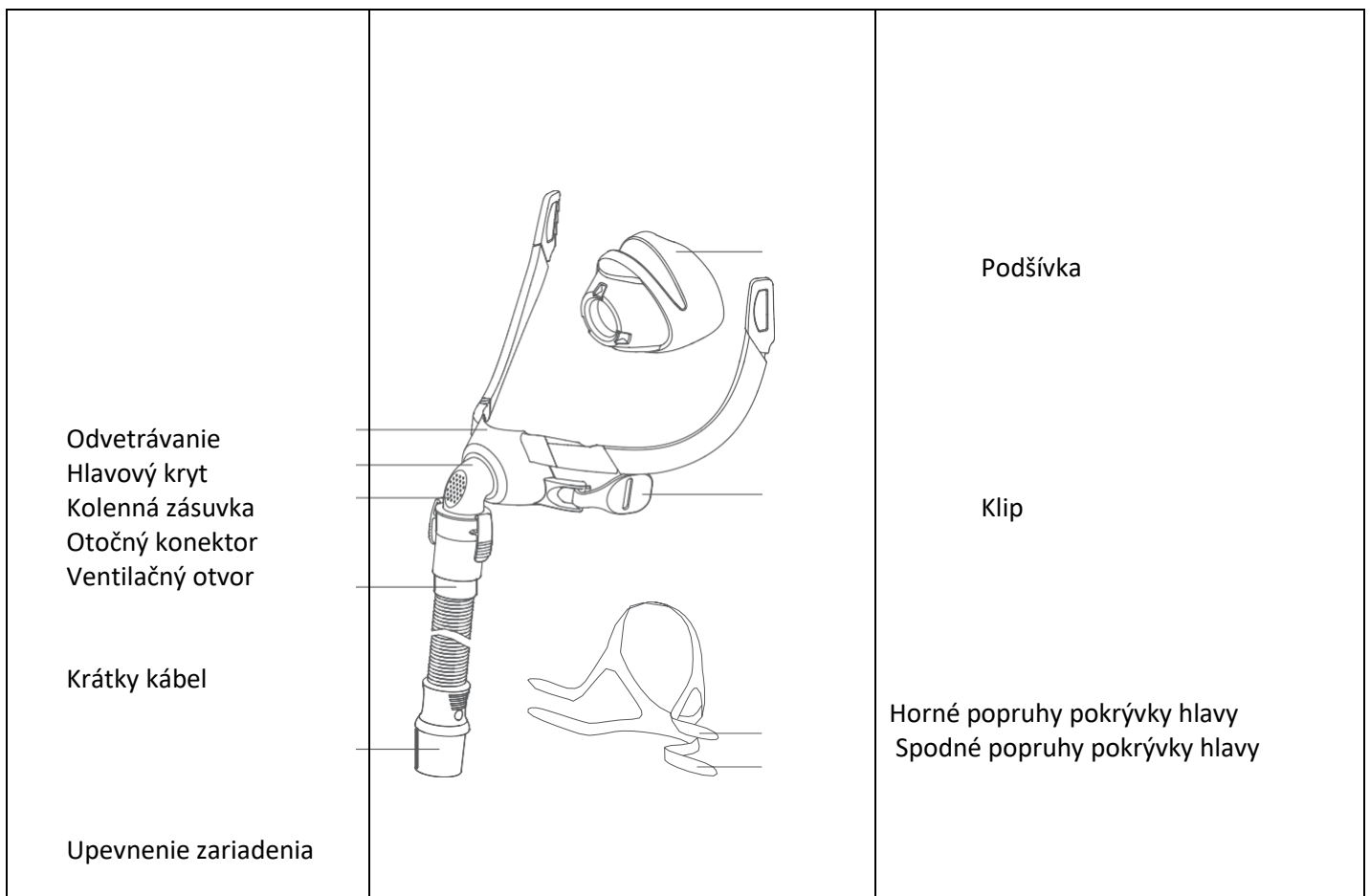
Ventilačné otvory udržiavajte čisté.

Vysvetlenie varovaní:

POZOR

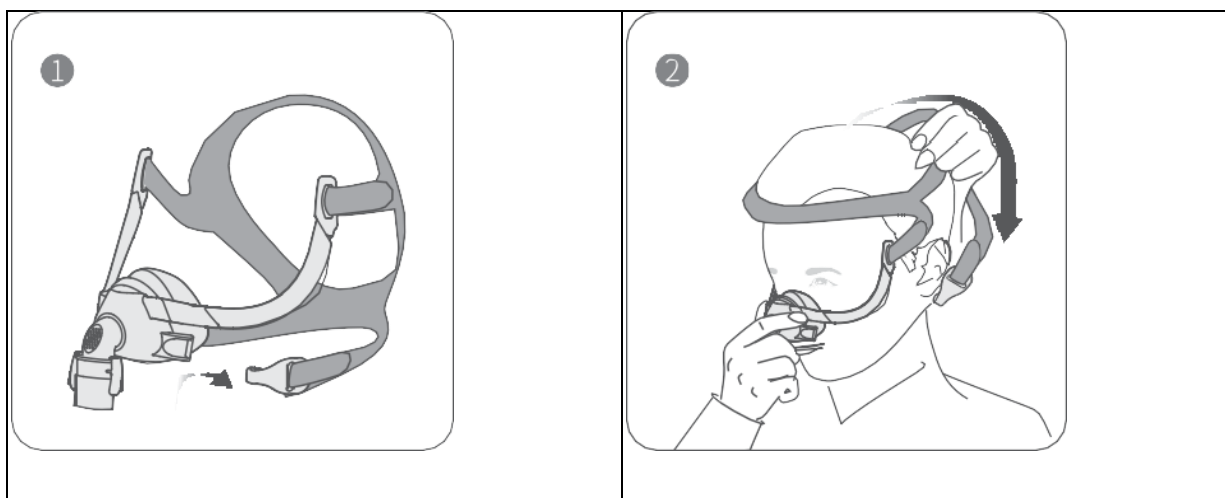
- Pred použitím si prečítajte celú používateľskú príručku.
- Udržujte vetracie otvory čisté.
- Vysvetlenie upozornení: Systémy CPAP sú určené na použitie so špeciálnymi maskami vybavenými konektormi, ktoré majú vetracie otvory, ktoré umožňujú nepretržité prúdenie vzduchu z masky. Keď je zariadenie CPAP zapnuté a funguje správne, nový vzduch zo zariadenia CPAP vháňa vydychovaný vzduch cez pripojený výdychový port masky. Ak prístroj CPAP nefunguje, v maske nebude dostatok čerstvého vzduchu a vydýchnutý vzduch sa bude znovu vdychovať. Opätovné vdychovanie vydychovaného vzduchu na viac ako niekoľko minút môže za určitých okolností viesť k uduseniu. Toto varovanie sa vzťahuje na väčšinu modelov systému CPAP.
- Pri nízkych tlakoch CPAP môže dôjsť k nedostatočnému prietoku vzduchu cez výdychový port na odstránenie všetkého vydychovaného plynu z hadičky. Potom môže dôjsť k opätovnému vdýchnutiu.
- Aby sa minimalizovalo riziko zvracania počas spánku, pacient by nemal konzumovať žiadne jedlo ani tekutiny 3 hodiny pred použitím masky. Maska nie je vhodná pre pacienta užívajúceho lieky na predpis, ktoré môžu spôsobiť zvracanie.
- Maska by sa nemala používať u pacientov, ktorí nespolupracujú, majú demenciu, nereagujú alebo nie sú schopní masku zložiť sami.
- Pri používaní doplnkového kyslíka dodržujte všetky bezpečnostné opatrenia.
- Prietok kyslíka by sa mal vypnúť, keď generátor prietoku nepracuje, aby sa zabránilo hromadeniu nevyužitého kyslíka v generátore prietoku, čo môže spôsobiť nebezpečenstvo požiaru.
- Pri konštantnom prietoku doplnkového kyslíka sa koncentrácia vdychovaného kyslíka mení v závislosti od nastavenia tlaku, spôsobu dýchania pacienta, masky, miesta aplikácie a stupňa úniku.
- Technické špecifikácie masky sú poskytnuté na kontrolu lekárom, aby si overil kompatibilitu s generátorom prietoku. Ak sa maska používa mimo technických špecifikácií alebo sa používa s nekompatibilnými zariadeniami, môže byť ohrozené tesnenie a pohodlie masky, nemusia sa dosiahnuť optimálne terapeutické výsledky a netesnosť alebo rôzne stupne netesnosti môžu ovplyvniť výkon generátora prúdenia.
- Prestaňte masku používať a poraďte sa so svojím lekárom alebo terapeutom v prípade AKÝCHKOL'VEK nežiaducich reakcií spôsobených používaním masky.
- Podrobnosti o nastaveniach a prevádzke generátora prietoku sú v ňom inštrukcie.
- Rovnako ako u všetkých masiek môže dôjsť k opätovnému vdýchnutiu pri nízkom tlaku CPAP.
- Pred použitím masky odstráňte obal

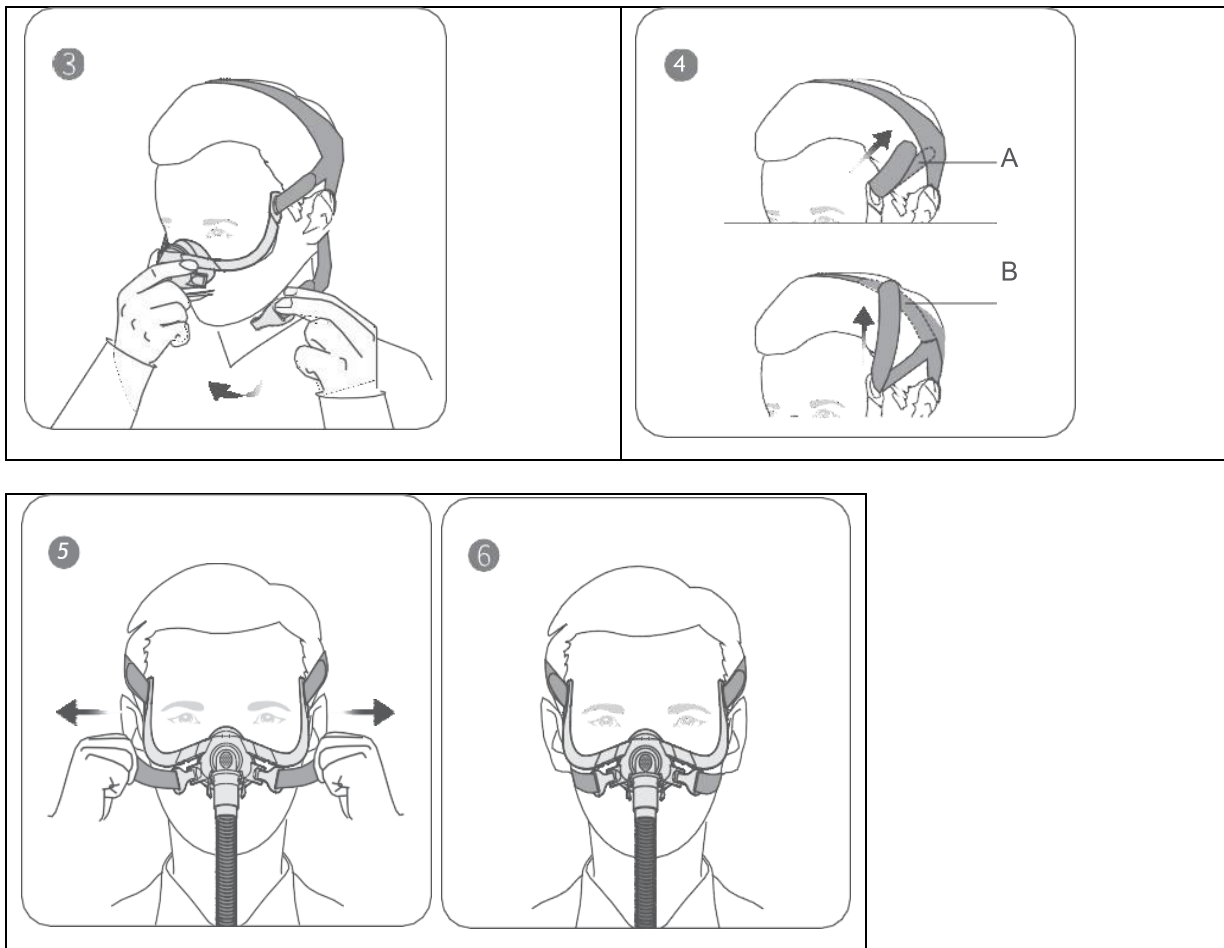
Časti masky:



Montáž:

Ak sa vyžaduje odčítanie, použite štandardné kónické kovanie
sa vyžadujú hodnoty tlaku a/alebo dodatočný kyslík.





1. Odopnite z rámu jednu zo spodných svoriek pokrývky hlavy.
2. Držte masku pevne na tvári a nasadíte si pokrývku hlavy.
3. Umiestnite spodné popruhy čelienky pod uši a pripevnite hlavičku k spodnej časti rámu pomocou spony.
4. Uvoľnite upevňovacie jazýčky na horných popruhoch pokrývky hlavy. Rovnomerne ťahajte remienky smerom k vrchu hlavy alebo nad uši, kým maska nebude pohodlne a bezpečne sedieť. Potom upevnite upevňovacie jazýčky.
5. Uvoľnite upevňovacie jazýčky na spodných popruhoch pokrývky hlavy. Rovnomerne ťahajte popruhy, kým maska pohodlne a bezpečne nezapadne. Potom upevnite upevňovacie jazýčky.
6. Mask a pokrývka hlavy by mali byť umiestnené tak, ako je uvedené na obrázku.

Upozornenie:

Pripojte vzduchovú hadičku zariadenia k otočnému kĺbu masky a uistite sa, že je pripojenie bezpečné.

Ak chcete masku odstrániť, odpojte jednu zo spodných svoriek pokrývky hlavy a vytiahnite masku a pokrývku hlavy nahor cez hlavu.

POZOR

Je zakázané sňať pokrývku hlavy, ak nie sú odopnuté spony.

Uistite sa, že môžete voľne pohybovať sponou a pokrývkou hlavy.

2. Držte masku pevne na tvári a nasadíte si pokrývku hlavy.

Zloženie masky z tváre:

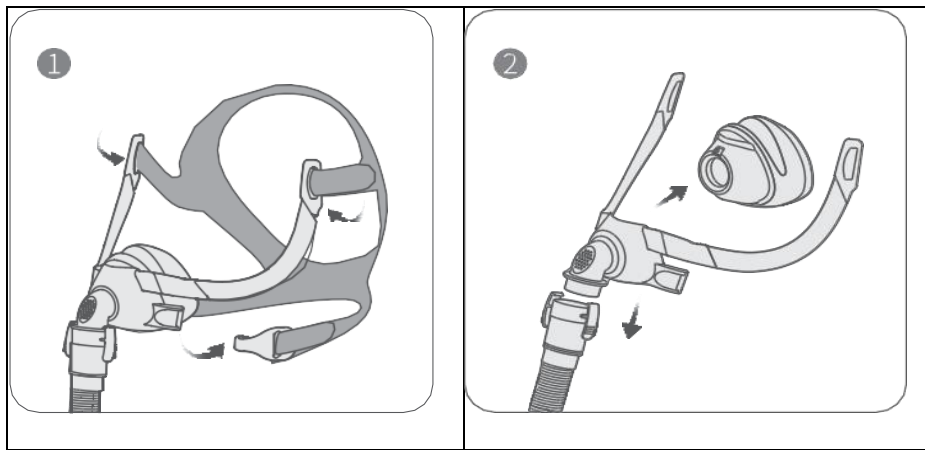
Ak chcete masku odstrániť, odpojte jednu zo spodných svoriek pokrývky hlavy a vytiahnite masku a pokrývku hlavy nahor cez hlavu.

Pozor:

Je zakázané sňať pokrývku hlavy, ak nie sú odopnuté spony.

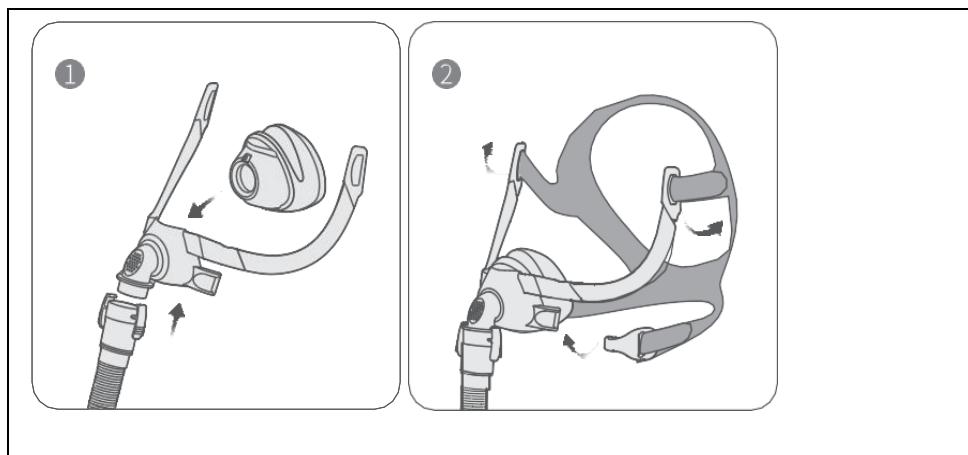
Demontáž

Montáž uholového konektora sa môže natiahnuť, čo sťažuje opätovnú inštaláciu. Uvoľnite upevňovacie jazýčky na horných popruhoch pokrývky hlavy. Rovnomerne ťahajte remienky smerom k vrchu hlavy.



1. Odpojte vzduchovú hadičku. Odpojte spodné spony náhlavnej časti a odpojte horné remienky náhlavnej časti.
2. Jemne oddeľte podšívku od väzby.

Opätovná montáž:



1. Umiestnite vložku do kanála držiaka.
2. Pretiahnite horné popruhy prilby cez slučku pokrývky hlavy. Spony musia byť pripevnené k spodným popruhom pokrývky hlavy; pripevnite pokrývku hlavy pomocou spony k spodnej časti rámu.

Čistenie masky doma

- Masku a pokrývku hlavy umývajte ručne.
- Lakte nie je možné odstrániť na umývanie.
- Ak je viditeľné poškodenie komponentu masky (prasklina, prasklina, roztrhnutie atď.), komponent by sa mal zlikvidovať a nahradiť novým.

POZOR

- Na čistenie akýchkoľvek častí systému alebo vzduchového potrubia nepoužívajte roztoky obsahujúce bielidlo, chlór, alkohol, vonné látky, zvlhčovače vzduchu, antibakteriálne látky alebo vonné oleje. Takéto riešenia môžu spôsobiť poškodenie a skrátiť životnosť produktu.
- Vystavenie akejkoľvek časti systému alebo kábla priamemu slnečnému žiareniu alebo teplu môže zhoršiť ich stav.
- Masku nie je možné umývať v umývačke riadu.
- Komponenty masky nenechávajte zaschnúť na slnku, pretože to môže urýchliť starnutie produktu.
- Pokrývku hlavy nežehlite. Žehlenie môže poškodiť pokrývku hlavy.
- Ak sa čistenie nevykoná v súlade s pokynmi (alebo ak sa zvýši frekvencia čistenia), môžu sa zhoršiť úžitkové vlastnosti a skrátiť životnosť produktu.

Denne / Po každom použití

Komponenty masky sa musia rozobrať podľa pokynov na demontáž.

- Dôkladne očistite oddelené zložky masky (bez pokrývky hlavy) jemným trením v teplej (cca 30°C) vode s jemným mydlom.
- Na čistenie vetracieho otvoru použite mäkkú kefu.
- Aby sa zabezpečila optimálna účinnosť tesnenia masky, po použití by sa mal z vložky odstrániť tvárový tuk.

- Skontrolujte každý komponent a v prípade potreby zopakujte umývanie, kým komponent nebude viditeľne čistý, pričom sa uistite, že na ňom nie sú žiadne zvyšky mydla.
- Všetky komponenty dôkladne opláchnite v pitnej vode a nechajte vyschnúť na vzduchu, mimo dosahu priameho slnečného žiarenia.
- Po zaschnutí všetkých komponentov ich znova zmontujte podľa pokynov na opätovnú montáž.

Raz za týždeň

Umyte pokrývku hlavy a všetky súčasti v rukách v teplej (cca 30°C) vode s mydlom. Používajte čisté mydlo. Dôkladne opláchnite komponenty a nechajte ich vyschnúť na vzduchu, mimo dosahu priameho slnečného žiarenia.

- Ak tak urobíte, maska zostarne alebo sa poškodí a skrátí sa jej životnosť. Ak je viditeľné poškodenie komponentu masky (prasklina, prasklina, roztrhnutie atď.), komponent by sa mal zlikvidovať a nahradiť novým.

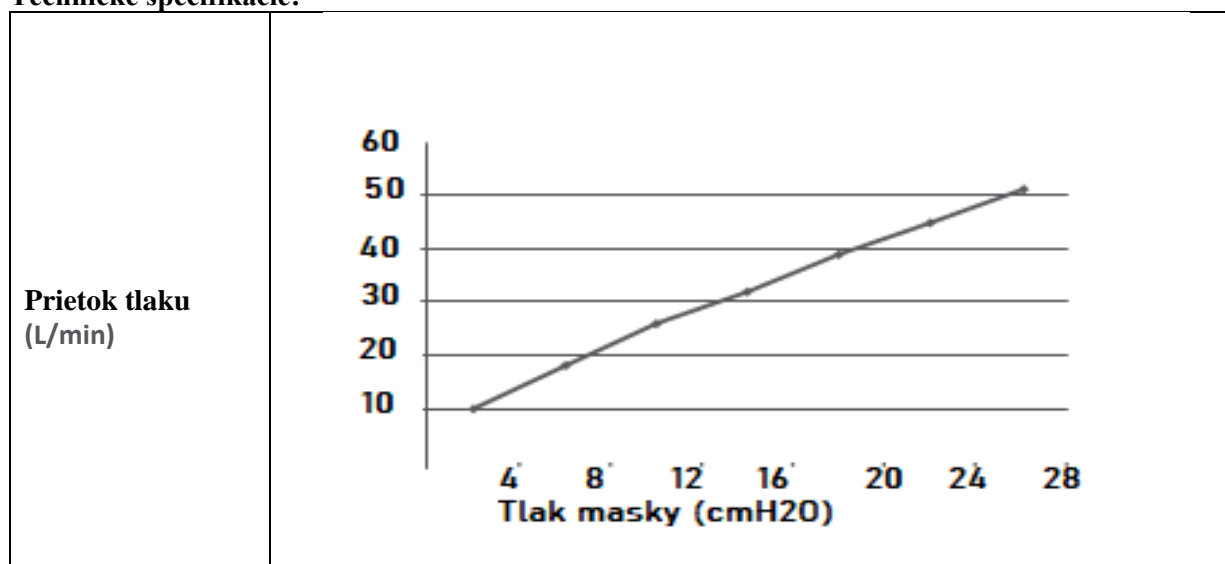
Používanie masky v nemocniciach alebo iných zariadeniach

Maska je určená na použitie jedným pacientom v nemocnici alebo inom zdravotníckom zariadení. Ak sa maska počas používania zašpiní, použite jednorazovú lekársku handričku alebo papier na odstránenie viditeľných nečistôt, potom masku dôkladne opláchnite pitnou vodou a nechajte ju uschnúť na priamom slnku.

Riešenie problémov:

Problém	Možná príčina	Riešenie
Maska tiež funguje hlasno	Vetracie otvory sú čiastočne alebo úplne zablokované. Maska bola nesprávne zostavená.	Vyčistíte otvory vetranie podľa návodu „Čistenie masky doma“. Zložte masku nanovo.
Maska je netesná okolo tváre	Maska nie dobre nasadená na tvár.	Dôsledne dodržujte pokyny „Montáž“.
Maska nie je pohodlná	Maska nie dobre napasovaná na tvár. Možno je podšívka masky špinavá.	Starostlivo dodržujte pokyny "Nasadenie masky". Vyčistíte otvory odvetrávanie podľa Pokynů „Čistenie masky Doma“.

Technické špecifikácie:



O mŕtvej zóne:

Mŕtva zóna je prázdny objem masky až po otočné spojenie.

Mŕtva zóna masky sa líši v závislosti od veľkosti vložky, ale nikdy nepresiahne 142 ml.

Terapeutický tlak od 4 do 30 cmH.

Pokles tlaku meraný pri 50 l/min: $\leq 0,5$ cmH₂O pri 100 l/min: $\leq 1,5$ cmH₂O

Úroveň hluku:

Deklarovaná DVOJČÍSELNÁ ÚROVEŇ HLUKU v súlade s ISO 4871.

A-vážená hladina zvuku masky je nižšia ako 38 dBA, + - 3 dBA.

A-vážená hladina zvuku masky vo vzdialenosti 1 m je menšia ako 30 dBA + - 3 dBA.

Environmentálne podmienky

Prevádzková teplota: od +5°C do +40 °C (41 °F až 104 °F). Prevádzková vlhkosť: 10% ~ 90% RH nekondenzujúca.

Skladovanie a preprava: Od -20°C do +60°C (-4°F až 140°F).

Skladovacia vlhkosť i preprava: 10% až 90% relatívna vlhkosť žiadna kondenzácia.

Upozornenie: Systém masky neobsahuje prírodnú latexovú gumu, PVC ani DEHP.

Pred odložením masky na uskladnenie sa uistite, že je úplne čistá a suchá. Masku skladujte na suchom mieste mimo dosahu priameho slnečného žiarenia.

Maska neobsahuje žiadne nebezpečné látky a je možné ju zlikvidovať ako komunálny odpad.

DOVOZCA:

SANITAS – zdravotnícke pomôcky, s.r.o.

Polárna 6

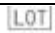
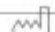










040 12 Košice

t.č.: 055/62 229 25

e-mail: sanitaske@sanitaske.sk

www.sanitaske.sk

SYMBOLY:

	Sériový kód
	Dátum výroby
	Katalógové číslo
	Neobsahuje prírodný latexový kaučuk
	Teplotné obmedzenia
	Obmedzenie vlhkosti
	Výrobca
	Splnomocnený zástupca v Európskom spoločenstve
	Zdravotnícke zariadenie
	Spotrebujte do dátumu
	Oboznámte sa s návodom na použitie
	Jeden pacient - na opakované použitie
	Upozornenie - pozrite si sprievodnú dokumentáciu.
	Označuje Varovanie alebo Upozornenie - informuje o možných poraneniach a vysvetľuje osobitné opatrenia na bezpečné a účinné používanie pomôcky.
	Označenie CE

Záruka

Na funkčnosť masky, vrátane upevnenia rámu je záruka 24 mesiacov, v prípade podšívky a pokrývky hlavy, sa týmto zaručuje, že bude bez chýb materiálu a spracovania po dobu deväťdesiatich (90) dní od zakúpenia pôvodným spotrebiteľom. Táto záruka sa nevzťahuje na škody spôsobené nehodou, nesprávnym používaním, zneužitím, zanedbaním, úpravou, používaním alebo údržbou produktu v rozpore s podmienkami bežného používania a v rozpore s podmienkami uvedenými v dokumentácii produktu, ani na iné chyby nesúvisiace s materiálom alebo spracovaním. .