

Elektrický zastrihávač vlasov

**Orava**

**VS-414**

Návod na obsluhu/Záruka

SK



CE

# Určený účel použitia zariadenia

Zariadenie je určené výlučne na strihanie/zastrihávanie voľných, čistých a suchých vlasov osôb, v rozsahu, ktorý je stanovený technickými a prevádzkovými parametrami a funkciami, bezpečnostnými a užívateľskými pokynmi a vonkajšími vplyvmi prevádzkového prostredia.

Zariadenie je možné použiť aj na zastrihávanie dlhších fúzov a brady na tvári. Pri použití zariadenia na tento účel dbajte na zvýšenú opatrnosť pri pohybe strihacími nožmi, prípadne hrebeňovými nadstavcami v blízkosti pokožky tváre.

Zariadenie je napájané (podľa typu) vstavaným opakovane nabíjateľným akumulátorom alebo vymeniteľnými batériami a je určené na používanie jednak bez pripojeného kábla nabíjacieho AC/DC adaptéra, alebo aj s pripojeným káblom nabíjacieho AC/DC adaptéra.

Elektrické spotrebiče ORAVA sú vyrobené podľa poznatkov súčasného stavu techniky a uznaných bezpečnostno-technických pravidiel. Napriek tomu môže nesprávnym a neodborným používaním alebo používaním v rozpore s určením vzniknúť nebezpečenstvo poranenia alebo ohrozenia života používateľa alebo tretej osoby, resp. poškodenie zariadenia a iných vecných hodnôt.

## 1. VŠEOBECNÉ BEZPEČNOSTNÉ POKYNY A UPOZORNENIA

Tento dokument obsahuje dôležité bezpečnostné pokyny a upozornenia pre bezpečnú, správnu a hospodárnu prevádzku elektrického zariadenia. Jeho dodržiavanie pomáha užívateľovi vyhnúť sa rizikám, zvýšiť spoľahlivosť a životnosť výrobku.

### 1.1 Všeobecné bezpečnostné pokyny

- **Pred uvedením zariadenia do prevádzky vám odporúčame pozorne si preštudovať návod na obsluhu a zariadenie obsluhovať podľa stanovených pokynov!**
- Bezpečnostné pokyny a upozornenia uvedené v tomto návode nezahŕňajú všetky možné podmienky a situácie, ku ktorým môže pri používaní zariadenia dôjsť. Používateľ musí pochopiť, že faktorom, ktorý nie je možné zabudovať do žiadneho z výrobkov, je zodpovednosť a opatrnosť. Tieto faktory teda musia byť zaistené používateľom/používateľmi používajúcimi a obsluhujúcimi toto zariadenie.
- **Nedodržaním bezpečnostných pokynov a upozornení výrobcu nezodpovedá za akékoľvek vzniknuté škody na zdraví alebo majetku!**
- Pred prvým použitím zariadenia sa dôkladne presvedčte, že je zariadenie kompletne a nevykazuje viditeľné známky poškodenia. Ak je výrobok chybný alebo ak má akékoľvek viditeľné poškodenie, výrobok nepoužívajte.

- Návod na obsluhu udržiavajte podľa možnosti v blízkosti zariadenia počas celej doby jeho životnosti. Návod na obsluhu vždy uchovávajte spolu so spotrebičom pre jeho použitie v budúcnosti a použitie novými používateľmi.
- Zariadenie používajte výhradne na účel, na ktorý je určený, a spôsobom, ktorý je stanovený výrobcom.
- Zariadenie je určené na používanie v domácnosti a v podobných vnútorných priestoroch určených na bývanie, bez zvláštneho zamerania. Nejde o profesionálne zariadenie na komerčné použitie.
- Nemeňte technické parametre a charakteristiky zariadenia neautorizovanou zmenou či úpravou akejkoľvek časti zariadenia.
- Výrobca nezodpovedá za škody spôsobené počas prepravy, nesprávnym používaním, poškodením alebo zničením zariadenia vplyvom nepriaznivých poveternostných podmienok.

## 1.2 Bezpečnosť prevádzkového prostredia

- Nepoužívajte zariadenie v priemyselnom prostredí ani vo vonkajšom prostredí.
- Prevádzkové prostredie zariadenia udržiavajte vždy čisté a dobre osvetlené.
- Zariadenie neumiestňujte na nestabilný povrch. Prevrhnutie alebo pád zariadenia môže spôsobiť poranenie osôb alebo poškodenie zariadenia.
- Zariadenie nevystavujte priamemu slnečnému žiareniu ani nadmerným zdrojom tepla.
- Nepoužívajte elektrický spotrebič v priestoroch s horľavými kvapalinami, plynmi alebo prachom. Spotrebič môže byť zdrojom iskrenia, čo môže mať za následok vznietenie prachu alebo výparov.

### Charakteristiky prevádzkového prostredia

1. Teplota okolia:  $+5 \div +40 \text{ }^{\circ}\text{C}$
2. Vlhkosť:  $5 \div 85 \%$
3. Nadmorská výška:  $\leq 2\,000 \text{ m}$
4. Výskyt vody: občasná kondenzácia vody alebo výskyt vodnej pary
5. Výskyt cudzích telies: množstvo a druh prachu nie sú významné

Stupeň ochrany krytom: IP20

- Ostatné charakteristiky prevádzkového prostredia (mechanické namáhanie – rázy a vibrácie, výskyt rastlinstva, živočíchov, poveternostných vplyvov) sú z hľadiska účinku na správne a bezpečné používanie elektrických zariadení zanedbateľné.

### 1.3 Elektrická bezpečnosť

- Pred prvým pripojením elektrického spotrebiča do napájacej siete skontrolujte, či sieťové napätie uvedené na štítku spotrebiča zodpovedá napätiu sieťovej zásuvky v domácnosti.
- Elektrický spotrebič je určený na napájanie zo siete: 1/N/PE 230 V~ 50 Hz. Elektrická bezpečnosť spotrebiča je zaručená výhradne v prípade správneho zapojenia do elektrickej siete.
- Používajte výhradne napájací kábel so zástrčkou (sieťový šnúru), ktorý bol dodaný spolu so zariadením a je kompatibilný so sieťovou zásuvkou. Použitie iného kábla môže viesť k požiaru alebo zásahu elektrickým prúdom.
- Elektrický spotrebič vždy pripájajte do ľahko prístupnej sieťovej zásuvky. V prípade vzniku prevádzkovej poruchy je nutné spotrebič čo najrýchlejšie vypnúť a odpojiť zo sieťového napájania.
- Napájací kábel/sieťový šnúru neodpájajte ťahaním za kábel/šnúru. Odpojenie vykonajte vyťahnutím prívodu za zástrčku napájacieho kábla/sieťovej šnúry.
- Ak použijete predlžovací napájací kábel, skontrolujte, či celkový menovitý (ampérový) výkon všetkých zariadení pripojených k predlžovaciemu napájaciemu káblu neprevyšuje maximálne prúdové zaťaženie predlžovacieho kábla.
- Ak musíte použiť predlžovací napájací kábel alebo napájací blok, zabezpečte, aby bol predlžovací napájací kábel alebo napájací blok pripojený k elektrickej zásuvke, a nie k ďalšiemu predlžovaciemu napájaciemu káblu alebo napájaciemu bloku. Predlžovací napájací kábel alebo napájací blok musia byť určené pre uzemnené zástrčky a zapojené do uzemnenej zásuvky.
- Zástrčka napájacieho kábla spotrebiča musí byť kompatibilná so sieťovou zásuvkou. Nikdy nepoužívajte žiadne adaptéry ani iným spôsobom zásuvku neupravujte. Nepoužívajte nevhodné a poškodené zásuvky.
- Aby ste predišli elektrickému šoku, zapájajte napájacie káble zariadenia do riadne uzemnených elektrických zásuviek. Ak je zariadenie vybavené napájacím káblom s 3-koľíkovou zástrčkou, nevyužívajte adaptéry, ktoré nemajú uzemňujúci prvok, ani neodstraňujte uzemňujúci prvok zo zástrčky alebo adaptéra.
- Neohýbajte, nestláčajte alebo iným spôsobom nevystavujte napájací kábel/sieťový šnúru spotrebiča pôsobeniu mechanického namáhania ani vonkajším zdrojom tepla. Poškodenie napájacieho kábla môže viesť k úrazu elektrickým prúdom.
- Pri poškodení napájacieho kábla odpojte spotrebič z elektrickej siete a ďalej nepoužívajte. Ak sú napájací kábel/sieťová šnúra poškodené, musí ju vymeniť výrobca, jeho servisná služba alebo kvalifikovaná osoba, aby sa predišlo nebezpečenstvu úrazu elektrickým prúdom.
- Elektrický spotrebič, ako aj napájací kábel pravidelne kontrolujte a udržiavajte v čistote. Zástrčku napájacieho kábla pravidelne odpájajte a podľa potreby čistite. Znečistenie prachom alebo inými látkami môže spôsobiť narušenie izolačného stavu a následne požiar.

- Elektrický spotrebič nevystavujte pôsobeniu vody alebo vlhkému prostrediu. Vniknutie vody do spotrebiča zvyšuje riziko úrazu elektrickým prúdom. Ak je napájací kábel mokrý, alebo do spotrebiča vnikla voda, okamžite ho odpojte z elektrickej siete. Ak je spotrebič pripojený k sieťovej zásuvke a je to možné, vypnite napájanie pri elektrickom ističi ešte pred pokusom o odpojenie napájania. Ak vyťahujete mokré káble zo živého zdroja napájania, buďte nanajvýš opatrní.
- Ak pri inštalácii (prípájaní) elektrického zariadenia dochádza k demontáži ochranných krytov, tak po ukončení inštalácie nesmú byť jeho elektrické časti prístupné používateľom.

#### **1.4 Bezpečnosť osôb**

- Tento spotrebič je určený na používanie osobami bez elektrotechnickej kvalifikácie (laikmi) podľa pokynov určených výrobcom.
- Obsluhu zariadenia náležia činnosti, ako je zapínanie a vypínanie zariadenia, používateľská manipulácia a nastavovanie prevádzkových parametrov, vizuálna alebo sluchová kontrola zariadenia a používateľské čistenie a údržba.
- Tento spotrebič môžu používať deti vo veku 8 rokov a staršie a osoby so zníženými fyzickými, zmyslovými alebo mentálnymi schopnosťami alebo s nedostatkom skúseností a znalostí, len ak sú pod dozorom alebo vedením zodpovednej osoby, boli poučené o používaní spotrebiča bezpečným spôsobom a rozumejú prípadným nebezpečenstvám.
- Čistenie a používateľskú údržbu môžu vykonávať deti od 8 rokov a staršie len pod dozorom zodpovednej osoby.
- Deti sa so spotrebičom nesmú hrať.
- Počas používania a prevádzky udržiajte spotrebič vždy mimo dosahu detí. Nezabudnite na to, že spotrebič je možné stiahnuť aj za voľne prístupnú sieťovú šnúru.
- Pri obsluhu elektrického spotrebiča vždy dbajte na zvýšenú opatrnosť. Nepoužívajte elektrický spotrebič, ak ste nadmerne unavení, pod vplyvom liekov alebo omamných látok znižujúcich pozornosť a sústredenie. Nepozornosť pri obsluhu môže viesť k vážnemu zraneniu.

## 1.5 Čistenie, údržba a opravy

- Bežné používateľské čistenie a údržbu elektrického spotrebiča vykonávajte len odporučeným spôsobom. Na čistenie nepoužívajte rozpúšťadlá ani drsné čistiace predmety. Znečistenie a viditeľné škvrny od dotyku prstov, resp. rúk je možné vyčistiť použitím čistiacich saponátov, špeciálne navrhnutých na čistenie domácich spotrebičov.
- Pokiaľ elektrický spotrebič nepoužívate, čistíte ho alebo keď sa na spotrebiči vyskytla porucha, spotrebič vždy odpojte z napájania z elektrickej siete.
- Elektrické spotrebiče, ktoré sa po používaní čistia a nie sú určené na úplné ani čiastočné ponorenie do vody alebo inej kvapaliny, chráňte pred účinkami kvapkajúcej a/alebo striekajúcej vody a pred ponorením.
- Elektrické domáce spotrebiče, rovnako ako všetky ostatné technické zariadenia, podliehajú vplyvom okolitého prevádzkového prostredia a prirodzeného opotrebenia. Vzhľadom na to, že na elektrické spotrebiče používané v domácnosti laikmi nie je stanovený právny rámec pravidelnej údržby, výrobca odporúča, aby používateľ nechal spotrebič skontrolovať a odborne vyčistiť aspoň 1-krát za rok v odbornom servise.
- Takýmto postupom je možné dosiahnuť udržanie bezpečnosti, prevádzkovej spoľahlivosti a zvýšenie doby prevádzkovej životnosti zariadenia.
- Elektrický spotrebič nerozoberajte! Spotrebič pracuje s nebezpečným napätím. Z toho dôvodu vždy pri používateľskej údržbe spotrebič vypnite a odpojte ho z napájacej siete. V prípade poruchy prenechajte opravu na autorizovaný servis.
- Skôr ako zavoláte servis:
  1. Vypnite a zapnite spotrebič, aby ste sa presvedčili, či sa porucha znovu objaví.
  2. Ak aj po uvedených činnostiach porucha spotrebiča pretrváva, zavolajte najbližší odborný servis.
- Elektrický spotrebič nikdy svojpomocne neopravujte!
- Neautorizovaný, nekvalifikovaný a neodborný zásah do elektrického spotrebiča môže mať za následok úraz elektrickým prúdom alebo iné vážne zranenie.
- Záručnú, ale aj pozáručnú opravu elektrického spotrebiča zverte len príslušnému kvalifikovanému odborníkovi<sup>(\*)</sup>.

(\*) Príslušný kvalifikovaný odborník: predajné oddelenie výrobcu alebo dovozcu alebo osoba, ktorá je kvalifikovaná a oprávnená vykonávať tento druh činností so schopnosťou vyhnúť sa všetkým nebezpečenstvám.

## 2. Špeciálne bezpečnostné pokyny. Čítajte pozorne!

- Elektrické zariadenie je navrhnuté a vyrobené takým spôsobom, aby umožňovalo bezpečnú obsluhu a používanie osobami bez odbornej kvalifikácie. Aj napriek všetkým opatreniam, ktoré boli výrobcom vykonané pre bezpečné používanie, obsluha a používanie nesú so sebou určité zostatkové riziká a s nimi spojené možné nebezpečenstvá.
- Pre upozornenie na možné nebezpečenstvá boli na zariadení a v sprievodnej dokumentácii použité nasledujúce symboly a ich význam:



Tento symbol upozorňuje používateľov, že zariadenie pracuje s nebezpečným elektrickým napätím. Na zariadení neodnímajte ochranné kryty. Pri nedodržaní bezpečnostných pokynov pri používaní a obsluhu zariadenia hrozí:  
Nebezpečenstvo úrazu elektrickým prúdom!  
Nebezpečenstvo vážneho zranenia alebo ohrozenia života!



Tento symbol upozorňuje používateľov, že pri nedodržaní bezpečnostných pokynov pri používaní a obsluhu zariadenia hrozí:  
Nebezpečenstvo vážneho zranenia alebo ohrozenia života!  
Nebezpečenstvo poškodenia zariadenia alebo inej škody na majetku!



Zariadenie nesmiete používať v blízkosti vody, napr. kúpeľňová vaňa alebo sprcha, a nevystavujte ho vlhkosti. V dôsledku pádu zariadenia do vody a úrazu elektrickým prúdom hrozí ohrozenie života!



Zariadenie nie je vhodné na čistenie pod tečúcou vodou.



Tento symbol znamená, že výrobok je vybavený obvodmi, v ktorých najvyššie elektrické napätie nepresahuje dovolené hodnoty malého bezpečného napätia. Pri takomto zariadení nemôže vzniknúť zásah elektrickým prúdom pri dotyku so živými časťami v normálnej prevádzke a ani pri dotyku s neživými časťami pri poruche zariadenia.

## **Preprava/Prenášanie**

- Pri preprave a použití napr. prepravného vozíka dbajte na opatrnosť pri pohybe, aby nedošlo k prevrhnutiu a poškodeniu zariadenia. Zariadenie prenášajte až po odpojení sieťového napájania. Zariadenie neprenášajte za elektrický kábel/šnúru. Hrozí nebezpečenstvo vážneho zranenia alebo ohrozenia života! Hrozí nebezpečenstvo poškodenia zariadenia!

## **Rozbalenie/Obaly**

- Zariadenie a príslušenstvo pred jeho uvedením do prevádzky vybaľte a zbavte všetky jeho časti zvyškov obalových materiálov, etikiet a štítkov. Obalové materiály odložte na bezpečné miesto alebo uschovajte predovšetkým mimo dosahu detí a nespôsobilých osôb. Hrozí nebezpečenstvo vážneho zranenia! Hrozí nebezpečenstvo udusenía!

## **Kontrola/Uvedenie do prevádzky**

- Odporúčame vykonať prvotnú aj následné pravidelné kontroly zariadenia. Zariadenie používajte iba s príslušenstvom a náhradnými dielmi dodávanými a schválenými výrobcom.
- Zariadenie nikdy nepoužívajte, pokiaľ je neúplné, poškodené alebo v priebehu používania došlo k poškodeniu jeho častí alebo príslušenstva (napr. následkom pádu). Hrozí nebezpečenstvo úrazu elektrickým prúdom! Hrozí nebezpečenstvo vážneho zranenia!
- Zariadenie pred jeho uvedením do prevádzky skontrolujte a zostavte podľa pokynov uvedených v časti „Pred použitím“.
- Zariadenie (telo s elektrickými časťami) a napájací kábel so zástrčkou nikdy nečistite spôsobom, pri ktorom by mohlo dôjsť k natečeniu kvapaliny do zariadenia. Tieto časti očistite len navlhčenou tkaninou a utrite do sucha alebo nechajte uschnúť.
- Čistenie zariadenia vykonávajte len vtedy, pokiaľ je vypnuté a odpojené z napájania z elektrickej siete. Zariadenie udržiujte v čistom a suchom stave.

## **Upozornenie!**

- Pokiaľ je zariadenie vhodné na čistenie pod tečúcou vodou, musí byť tento spôsob výslovne stanovený v návode na obsluhu v časti Čistenie a obsluha.
- Pokiaľ bolo zariadenie skladované pri nižších teplotách, pred ďalším používaním ho najprv aklimatizujte (asi ½ až 1 hodinu), aby sa odstránila prípadná vlhkosť vo vnútornom priestore krytov, stuhnutie pohyblivých častí a zachovala sa mechanická pevnosť plastových častí.



## Prevádzka/Dozor

### Upozornenie!

- Toto zariadenie môže byť používané len s originálnymi a nepoškodenými časťami a príslušenstvom. Pri použití zariadenia bez nasadeného hrebeňového nadstavca buďte veľmi opatrní. Strihacie nože sú ostré a môžu spôsobiť vážne poranenie.
- Zariadenie je určené na strihanie/zastrihávanie voľných, čistých a suchých vlasov osôb.
- Nepoužívajte zariadenie určené na strihanie/zastrihávanie vlasov osôb na strihanie srsti alebo chlupov zvierat.  
Hrozí nebezpečenstvo prenosu parazitov zo zvierat na osoby!
- S ohľadom na možný prenos parazitov aj medzi osobami, dbajte na zvýšenú opatrnosť a zariadenie udržiavajte v čistom a hygienickom stave. Po každom použití zariadenie vždy dôkladne očistite.
- Dbajte vždy na to, aby osoba, ktorej bude pomocou zariadenia vykonávaná úprava vlasov, vždy sedela na vhodnej a pevnej stoličke a pracovisko bolo riadne osvetlené.  
Hrozí nebezpečenstvo vážneho zranenia!
- Zariadenie je určené na používanie bez pripojeného sieťového kábla.
- Podľa jednotlivého typu môže byť zariadenie napájané opakovane nabíjateľným vstavaným akumulátorom (nabíjanie sa zabezpečuje pomocou AC/DC nabíjacieho adaptéra), alebo vymeniteľnými batériami.

### Bezpečnostné pokyny k zdroju napájania.

- Nabíjanie vstavaného akumulátora je dovolené len pomocou originálnej nabíjačky (nabíjacieho AC/DC adaptéra), priloženej výrobcom alebo pomocou nabíjačky schválenej výrobcom.
- Pri viditeľnom poškodení kábla nabíjačky alebo nabíjačky samotnej, túto bezodkladne vymeňte za nepoškodený originálny diel alebo novú nabíjačku.
- Nabíjačku vstavaného akumulátora používajte a skladujte len v suchých priestoroch, pri okolitej teplote +5 až +40 °C.
- Zástrčku kábla nabíjačky a kábel nechytajte a nepripájajte k sieťovej zásuvke, pokiaľ máte mokré ruky alebo je mokrá zástrčka a kábel nabíjačky alebo zariadenie samotné. Ruky, napájací kábel a zariadenie vždy dôkladne utrite suchou tkaninou.  
Hrozí nebezpečenstvo úrazu elektrickým prúdom!
- Do konektora (USB-C konektor na zariadení) pre pripojenie nabíjačky nikdy nestrkajte žiadne vodivé predmety (napr. skrutkovač a pod.).  
Hrozí nebezpečenstvo elektrického skratu!  
Hrozí nebezpečenstvo explózie!
- Pred každým pripojením nabíjačky akumulátora zariadenia k elektrickej sieti skontrolujte, či je hlavný vypínač zariadenia v polohe „0“ „OFF“ (vypnuté).  
Pokiaľ na zariadení nefunguje hlavný vypínač, zariadenie nepoužívajte.

## **Pozor!**

- Akumulátor nikdy neotvárajte a ani nerozoberajte! Pri poškodení môže dôjsť k elektrickému skratu a k uvoľňovaniu zdraviu nevyhovujúcich látok. látok. V prípade zasiahnutia vyhľadajte odbornú lekársku pomoc.
- Akumulátor sa nesmie dostať do styku s ohňom a nesmie sa vystavovať priamemu slnečnému žiareniu alebo nadmernému teplu.  
Hrozí nebezpečenstvo od akumulátorov!  
Hrozí nebezpečenstvo vzniku požiaru!
- V prípade poškodenia akumulátora nechajte toto zariadenie vymeniť v odbornom servise.
- Akumulátory likvidujte v zmysle platných predpisov a ustanovení pre likvidáciu elektronických zariadení.

## **Výstraha!**

- Pri nesprávnom zaobchádzaní môžu batérie explodovať.
- Batérie nenabíjajte, nerozoberajte ani nevhadzujte do ohňa.
- Pri zasiahnutí vyhľadajte odbornú lekársku pomoc.
- Počas používania a prevádzky majte zariadenie neustále pod dozorom!
- Toto zariadenie nie je určené na ovládanie prostredníctvom programátora, vonkajšieho časového spínača alebo diaľkového ovládania, pretože pri zakrytí alebo nesprávnom umiestnení hrozí nebezpečenstvo vzniku požiaru.
- Elektrická zásuvka a napájací kábel musia zostať ľahko prístupné pre bezpečné odpojenie zariadenia z elektrickej siete.

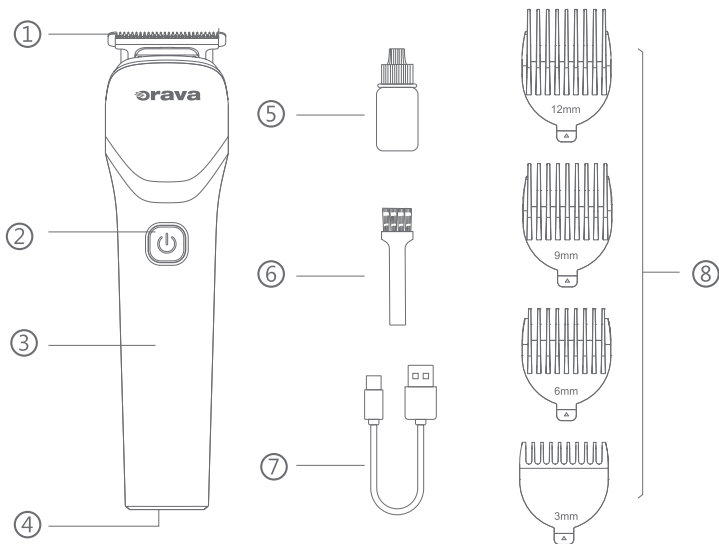
## **Varovanie!**

- Zariadenie a napájací kábel nesmú byť ponechané bez dozoru, pokiaľ sú pripojené k elektrickej sieti!
- Zariadenie nikdy neponechávajte bez dozoru a voľne prístupné a neodkladajte s voľne prístupným napájacím káblom.  
Hrozí nebezpečenstvo úrazu elektrickým prúdom!  
Hrozí nebezpečenstvo vážneho zranenia!
- Zariadenie neumiestňujte:
  - na okraje stolov alebo častí nábytku,
  - na nestabilné alebo nerovné povrchy,
  - na znečistené povrchy,
  - v blízkosti nádob obsahujúcich vodu a iné tekutiny.
- Zariadenie nevystavujte pôsobeniu:
  - priameho slnečného žiarenia, zdrojov produkujúcich nadmerné teplo,
  - vibrácií a mechanického namáhania,
  - znečisťujúcich chemických látok,
  - vody a nadmernej vlhkosti,
  - hmyzu,
  - agresívnych vplyvov prostredia.  
Hrozí nebezpečenstvo vážneho zranenia!  
Hrozí nebezpečenstvo poškodenia zariadenia alebo iných vecných škôd!

- Skladanie a rozkladanie (zostavovanie) jednotlivých častí a príslušenstva a čistenie zariadenia vykonávajte len vtedy, pokiaľ je zariadenie odpojené z napájania z elektrickej siete.
- Zariadenie nepoužívajte a neumiestňujte na mieste, na ktoré môžu voľne dosiahnuť deti.
- Zabráňte, aby sa deti so zariadením hrali.
- Mechanické poškodenie (prasknutie alebo zlomenie častí a krytov) zariadenia môže spôsobiť vážne zranenie. Nepoužívajte poškodené zariadenie a príslušenstvo.  
Hrozí nebezpečenstvo vážneho zranenia!  
Hrozí nebezpečenstvo poškodenia zariadenia alebo iných vecných škôd!
- Zariadenie nepoužívajte a neumiestňujte v blízkosti nádob obsahujúcich vodu. Ak by zariadenie spadlo do vody, odneste ho na kontrolu do odborného servisu, aby preverili, či je bezpečné a správne funguje.  
Hrozí nebezpečenstvo úrazu elektrickým prúdom!  
Hrozí nebezpečenstvo elektrického skratu!
- Nevkladajte a nenechajte vnikat' do otvorov krytov zariadenia cudzie telesá.
- Nezakrývajte otvory krytov určené na prúdenie vzduchu. Ventilácia vzduchu zabezpečuje správnu funkciu, spoľahlivú a bezpečnú prevádzku zariadenia.
- Zariadenie nikdy nepreťažujte nad limity stanovené technickými parametrami!
- Režim prevádzky zariadenia (čas prevádzky/činnosti a prestávky) dodržujte podľa pokynov na obsluhu a používanie. Zariadenie pravidelne čistite – vyprázdňujte od zvyškov vlasov a nečistôt. Znečistenie zariadenia môže mať za následok zníženie prevádzkových parametrov a možné následné poškodenie.
- Po viacnásobnom čistení zariadenia, hlavne strihacích nožov, ošetrte nože niekoľkými kvapkami silikónového oleja (súčasť balenia zariadenia). Pravidelným ošetrovaním dosiahnete lepšie výsledky pri obsluhu a spoľahlivosť v rámci doby životnosti.
- V prípade, že počas používania zariadenia spozorujete akékoľvek neštandardné prejavy (zvuky, zápach, dym...), zariadenie okamžite vypnite a odpojte z napájania z elektrickej siete. Zariadenie nechajte skontrolovať v odbornom servise.
- Pokiaľ je súčasťou zariadenia akákoľvek bezpečnostná časť/súčasť (mechanická, elektrická), nikdy nevyradujte túto časť/súčasť z činnosti! Ak je bezpečnostná časť/súčasť poškodená alebo nefunkčná, zariadenie nepoužívajte!
- Toto zariadenie je určené len na ľudské vlasy a nemôže byť použité na iný účel.  
Nikdy nepodceňujte možné nebezpečenstvá a dbajte na zvýšenú opatrnosť!!!

# Obsluha

## Popis zariadenia:



1. strihacie nože
2. tlačidlo zapnutia a vypnutia
3. LED indikátor
4. USB-C prípojný konektor na nabíjanie akumulátora
5. mazací olej
6. čistiaca kefka
7. USB-C nabíjací kábel
8. hrebeňové nadstavce (3 až 12 mm)

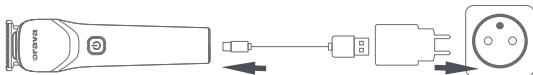
# Príprava

## Nabíjanie:

### 1 Pred prvým použitím zariadenie nabíte.

Zapojte USB-C konektor dodávaného kábla do napájacieho USB-C konektora na tomto zariadení (4) a druhý USB konektor do USB konektora na voliteľnom AC adaptéri (jednosmerné výstupné napätie 5 V, 1 000 mA) alebo do USB konektora na zapnutom PC. AC adaptér zapojte do elektrickej zásuvky.

- 2 Počas nabíjania LED indikátor (3) bude vzostupne svietiť načerveno. Po úplnom nabití batérie bude LED indikátor (3) svietiť trvalo na bielo. Odpojte zariadenie zo zdroja nabíjania a môžete ho používať. Vybitý akumulátor signalizuje LED indikátor (3) blikaním načerveno.



Prvé maximálne nabitie trvá cca 1,5 hodiny (podľa zdroja nabíjania). S maximálne nabitými akumulátormi dokáže zariadenie pracovať cca 90 minút. Aby ste dosiahli optimálny stav akumulátorov, prvé tri cykly používajte zariadenie dovtedy, kým sa akumulátory maximálne nevybijú, potom ich vždy nabíte na maximum.

### Upozornenie!

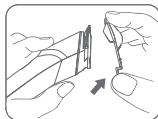
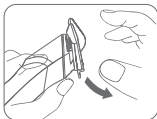
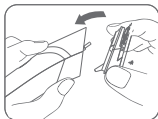
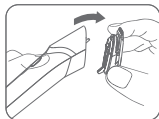
Zariadenie môžete používať, aj keď sa nabíja. V takomto prípade pripojte AC adaptér priamo do konektora na strojčeku.

## Pred použitím

- Uistite sa, že je zariadenie vyčistené a funkčné.
- **Na zariadenie nasadte želaný hrebeňový nastavec.**  
**Nastavec nasadzujte a skladajte len pri vypnutom zariadení!**  
**Môže dôjsť k úrazu alebo poškodeniu zariadenia.**
- Osobe, ktorú idete strihať, položte okolo krku uterák, aby pri strihaní nenapadali vlasy na odev.
- Osoba, ktorú budete strihať, by mala sedieť na stoličke tak, aby ste mali dobrý prístup k všetkým vlasom na hlave.
- Pri strihaní držte hrebeň aj strojček voľne, aby ste dosiahli plynulé a rovnomerné strihanie.
- Strihajte len prirodzené ľudské vlasy. Strihané vlasy musia byť čisté a suché.
- Strihajte len menšie množstvá vlasov. Ak sa pokúsite naraz strihať veľký objem vlasov, strihanie nebude efektívne.

# Strihanie vlasov

1. Nasadíte hrebeňový nadstavec na strihacie nože zariadenia. Nadstavec nasadíte na nože na zariadení a zatlačíte zadnú časť hrebeňa až kým hrebeň nezacvakne a neostane zafixovaný.



- Ak chcete strihať vlasy na minimálnu dĺžku, zložte hrebeňový nadstavec.
2. Zapnete strihač tlačidlom zapnutia a vypnutia (2) a strihajte vlasy. Postupujte podľa uvedeného postupu strihania.
  3. Stlačením tlačidla (2) zariadenie zapnete, LED indikátor (3) bude svietiť nabiele.
  4. Po skončení používania stlačením tlačidla (2) zariadenie vypnete.

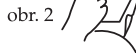
## Postup strihania

Strihajte postupne krátke dĺžky vlasov, kým začnete strihať rovnomerne dĺžku podľa príslušného hrebeňového nadstavca.

- Používajte hrebeňový nadstavec.
- V priebehu strihania nepritláčajte strihač silou.
- Strihanie začnite s hrebeňovým nadstavcom.
- Strihač držte zľahka s nadstavcom na strihacej hlave smerom nahor.

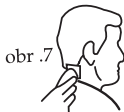
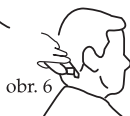
Postupujte pomaly podľa obr. 1 smerom zdola nahor.

- Opakujte postup na zadnej časti hlavy zdola nahor (obr. 2).
- Po skrátaní vlasov zmeňte dĺžku nadstavca a pri strihaní postupujte opakovane zdola nahor.
- Tento spôsob je zaručene kvalitnejší ako začať strihanie hneď s nastavenou kratšou dĺžkou strihania.
- Postup strihania na bokoch hlavy je rovnaký ako na zadnej časti hlavy - zdola nahor (obr. 3).
- Na vrchu hlavy postupujte smerom spredu dozadu pomocou väčšej dĺžky strihu a neskôr kratšej nastavenej dĺžky strihu na hrebeňovom nadstavci na strihanie. Zúbky hrebeňového nadstavca smerujú nahor (obr. 4).



## Zarovnanie línií

- Na zarovnanie línií vlasov nepotrebujete hrebeňový nástavec na strihanie.
- Zo strihača zložte hrebeňový nástavec.
- Vlasy pri uchu zarovnajte do požadovanej línie (obr. 5).
- Uistite sa, že strihací nôž je v rovine s líniou vlasov.
- Vlasy na zadnej časti krku zarovnate tak, že otočíte strihač smerom nadol a vlasy zarovnávate pravidelne smerom k uchu (obr. 6).
- Podobne ostriháte chĺpky na zadnej časti krku. Postupujte smerom zhora nadol, pričom strihač je otočený smerom nadol.



## Krátky strih

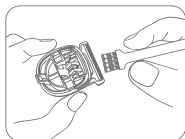
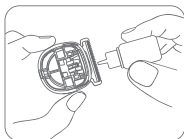
- Strihanie začínate opäť na zadnej strane hlavy smerom zdola nahor. Pomaly postupujte k vrcholu hlavy (obr. 7).
- Na vrchnej časti hlavy postupujte smerom spredu dozadu (obr. 8).
- Na presné dostrihanie (dotvarovanie účesu) použite hrebeň, ktorým začesáte do vlasov, a strihačom odstrihnete časť vlasov na hrebeni (obr. 9).

## Po strihaní

Po ukončení prevádzky strihač očistite od vlasov dodávanou kefkou.

# Čistenie a olejovanie

- Váš strihač bol starostlivo preskúšaný, strihací nôž naolejovaný a pred expedíciou z výroby upravený a zabalený.
- Ak nie je nôž rovnomerne naolejovaný, kvapnite naň pár kvapiek dodávaného silikónového oleja. Pri olejovaní postupujte nasledovne:
  1. Zariadenie vypnite.
  2. Kefkou očistite nože od vlasov pomocou čistiacej kefky.
  3. Na nože kvapnite jednu alebo dve kvapky oleja.



4. Pre lepšie používanie zariadenia odporúčame, aby ste zariadenie pravidelne čistili, inak to bude mať vplyv na výkon a životnosť zariadenia.

## Upozornenie!

### **Pri čistení AC adaptér nikdy nenamáčajte vo vode alebo inej tekutine!**

Zariadenie a AC adaptér čistite suchou handričkou mierne navlhčenou vo vode. Na čistenie nepoužívajte žiadne drsné čistiace prostriedky ani rozpúšťadlá, ako je lieh, benzín alebo riedidlo.

### **Výmena akumulátorov**

Zariadenie je napájané vstavaným akumulátorom. Ak po maximálnom nabití zariadenie funguje podstatne kratší čas, bude potrebné akumulátor vymeniť. Informujte sa u predajcu alebo v autorizovanom servise o možnosti výmeny.

### **V žiadnom prípade ich sami nevymieňajte za bežné batérie!**

### **Všeobecné bezpečnostné upozornenia k akumulátorom**

- Akumulátory skladujte mimo dosahu detí. Ak by došlo k ich prehltnutiu, ihneď vyhľadajte lekára.
- Akumulátory pred vložením utrite suchou handričkou. Zaisťte tak dobrý kontakt.
- Pri vkladaní akumulátora skontrolujte správnu polaritu.
- Akumulátory nedávajte do kontaktu s kovovými predmetmi. Môže dôjsť ku skratu.

## Výstraha!

Pri nesprávnom zaobchádzaní môže akumulátor explodovať. Akumulátory nerozoberajte ani ich nehádzte do ohňa. Likvidujte ich v zmysle platných miestnych predpisov a noriem.



## Technické údaje

<b>Napájanie:</b>	Li-ion akumulátor, 1 200 mAh, 3,7 V
<b>AC adaptér (nedodávaný):</b>	vstup: 230 V~ 50 Hz, 5 W výstup: 5 V/1 000 mA
<b>Trieda ochrany:</b>	III
<b>Rozmery (š x v x h):</b>	4 x 15,5 x 4 cm
<b>Hmotnosť:</b>	145 g
<b>Hlučnosť:</b>	60 dB (A)

Deklarovaná hodnota emisie hluku tohto spotrebiča je 60 dB (A), čo predstavuje hladinu A akustického výkonu vzhľadom na referenčný akustický výkon 1 pW.

### **Dodávané príslušenstvo:**

čistiaca kefka, 4 hrebeňové nadstavce, olej, USB nabíjací kábel

Právo na zmeny vyhradené!

#### **Výrobca:**

ORAVA retail 1, a.s.  
Seberíniho 2  
821 03 Bratislava  
Slovenská republika

#### **Dovozca:**

ORAVA retail 1, a.s. Seberíniho 2 821 03 Bratislava Slovenská republika	ORAVA distribution CZ, s.r.o. Ostravská 494 739 25 Sviadnov Česká republika
--	--

### **POKYNY A INFORMÁCIE O ZAOBCHÁDZANÍ S POUŽITÝM OBALOM**

Použitý obalový materiál odložte na miesto určené obcou na ukladanie odpadu.

#### **LIKVIDÁCIA POUŽITÝCH ELEKTRICKÝCH A ELEKTRONICKÝCH ZARIADENÍ**



Tento symbol na produktoch alebo v sprievodných dokumentoch znamená, že použité elektrické a elektronické výrobky sa nesmú pridať do bežného komunálneho odpadu. Pre správnu likvidáciu, obnovu a recykláciu odovzdajte tieto výrobky na určené zberné miesta. Alternatívne v niektorých krajinách Európskej únie alebo iných európskych krajinách môžete vrátiť svoje výrobky miestnemu predajcovi pri kúpe ekvivalentného nového produktu. Správnu likvidáciu tohto produktu pomôžete zachovať cenné prírodné zdroje a napomáhate prevenciu potenciálnych negatívnych vplyvov na životné prostredie a ľudské zdravie, čo by mohli byť dôsledky nesprávnej likvidácie odpadov. Ďalšie podrobnosti si vyžiadajte od miestneho úradu alebo najbližšieho zberného miesta. Pri nesprávnej likvidácii tohto druhu odpadu môžu byť v súlade s národnými predpismi udelené pokuty.

#### **Pre podnikové subjekty v krajinách Európskej únie**

Ak chcete likvidovať elektrické a elektronické zariadenia, vyžiadajte si potrebné informácie od svojho predajcu alebo dodávateľa.

#### **Likvidácia v ostatných krajinách mimo Európskej únie**

Tento symbol je platný v Európskej únii. Ak chcete tento výrobok zlikvidovať, vyžiadajte si potrebné informácie o správnom spôsobe likvidácie od miestnych úradov alebo od svojho predajcu.

#### **LIKVIDÁCIA BATÉRIÍ**



Batérie obsahujú látky škodlivé pre životné prostredie, a preto nepatria do bežného domového odpadu. Odovzdajte ich na likvidáciu v zmysle platných predpisov a noriem na miestach ich spätného odberu.



Tento výrobok zodpovedá všetkým základným požiadavkám smerníc EÚ, ktoré sa naň vzťahujú.